



ISTITUTO DI ISTRUZIONE SUPERIORE
Don Lorenzo MILANI
Via Quarantola -80054 GRAGNANO (NA)
Indirizzi : Commerciale – Scientifico – SocioPsicoPedagogico
C.F. 90020780632 C.M. NAISO13007

DISPOSIZIONI IN MERITO ALLA PROCEDURA DI EVACUAZIONE DELL'EDIFICIO

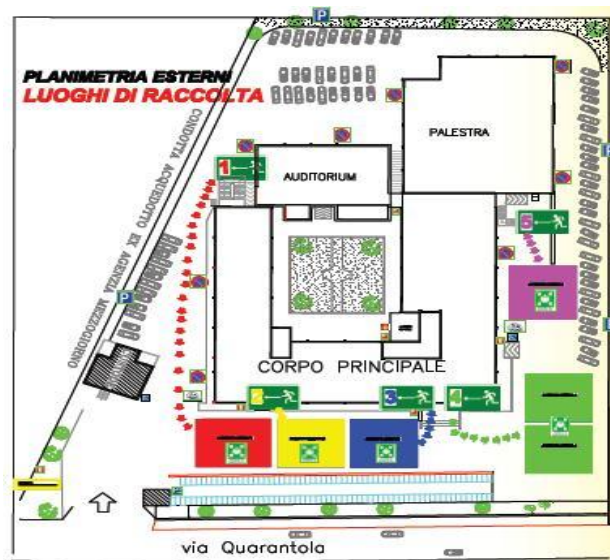
La Prova Evacuazione, resa obbligatoria dal decreto antincendio D.M. 10/03/98, ha l'obiettivo di simulare una situazione di emergenza, durante la quale verrà effettuata l'evacuazione dell'edificio percorrendo le vie di fuga. **Lo scopo è la familiarizzazione con un'eventuale situazione di emergenza** sottolineando in questa sede che NON TUTTI I RISCHI ESTERNI O INTERNI a un edificio implicano necessariamente una evacuazione dello stesso ; sarà cura del Dirigente o del Preposto valutare :

1. l'evenienza del superamento di un evento pericoloso attraverso l'ESODO RAPIDO (dando l'allarme di evacuazione ad es. in caso di INCENDIO o FUGA DI GAS)
2. l'evenienza del superamento di un evento pericoloso attraverso l'ESODO SUCCESSIVO ALL'EVENTO (dando l'allarme di evacuazione ad es. dopo una scossa sismica)
3. l'evenienza del superamento di un evento pericoloso attraverso LA PERMANENZA NELL'EDIFICIO (nell'ipotesi di una precipitazione atmosferica eccezionale che potrebbe generare , nel caso particolare della localizzazione del complesso , una colata di detriti e fango)

Si sottolinea altresì l'importanza della conoscenza delle strutture dell'edificio che ci ospita e delle semplici raccomandazioni esposte in tutti gli ambienti .

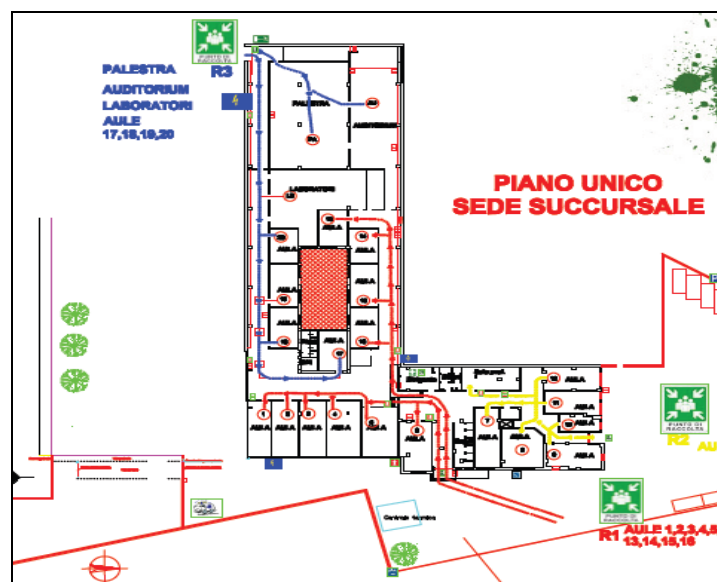
Raccomandazioni di ordine generale :

1. Leggere le informazioni riportate sul retro di ogni porta e sulle planimetrie collocate a ogni piano dell'edificio e pubblicate sul sito della scuola alla **sez....." VADEMECUM SICUREZZA "**
2. Il Piano di Evacuazione PER LA SEDE CENTRALE distribuisce l'utenza scolastica in esodo su **n. 5 porte numerate (da 1 a 5) e caratterizzate da colori diversi .**



Le Aree di raccolta esterne hanno la stessa colorazione e numerazione dell'uscita .

- Il Piano di Evacuazione PER LA SEDE SUCCURSALE distribuisce l'utenza scolastica in esodo su n. 3 porte numerate (da 1 a 3)



La FRECCIA posta sul retro di ogni porta indica (guardando la porta dall'ambiente in cui ci si trova) indica la direzione da seguire .

L'inizio dell'emergenza è segnalato mediante un trillo intermittente del campanello (ogni tre secondi) oppure a voce in mancanza di energia elettrica. Si attiva così uno stato di allerta che richiede l'intervento della squadra di emergenza.

L'evacuazione dell'edificio è segnalato con un trillo continuo del campanello della durata di 60 secondi, in caso di mancanza dell'energia elettrica ed in mancanza dell'impianto di sicurezza, l'ordine di evacuazione viene diramato a voce.

In caso di evacuazione tutte le persone presenti nell'edificio osservano quanto di seguito descritto.

1. Mantenere la calma, interrompere ogni attività e lasciare gli oggetti personali (abiti, libri, altro), per allontanarsi occorre seguire le file fino al centro di raccolta assegnato. LA FORMAZIONE DELLA FILA ALL'INTERNO DELLA CLASSE/SEZIONE SI EFFETTUA DURANTE IL SEGNALE E SOLO AL CESSARE DELL'ALLARME SI ESCE. Ogni gruppo si deve dirigere verso il centro di raccolta prestabilito seguendo prioritariamente le indicazioni degli incaricati all'emergenza o in mancanza i percorsi indicati nella planimetria esposta e dalle segnaletiche di sicurezza.
2. Il responsabile di classe/sezione, raccoglie il registro di classe con il modulo di evacuazione precompilato con i presenti, guida l'uscita degli alunni fino al centro di raccolta prefissato. L'allievo apri-fila, seguendo il docente, è il primo ad uscire dall'aula, gli altri seguono in fila indiana, senza spingere, senza correre e così via fino all'uscita dell'allievo chiudi-fila. Evitare per quanto possibile, di gridare, di spingere, di correre. Allo scopo di tenere il gruppo compatto fino al centro di raccolta, è preferibile che gli alunni si tengano uniti con una mano sulla spalla o per mano o afferrando il vestito, in modo da evitare l'interruzione della fila. Gli allievi con difficoltà, se presenti, sono accompagnati dal docente o nei casi critici sono trasportati dall'incaricato.
3. Le altre persone esterne presenti si incolonnano dietro le file. Nel caso qualcuno necessiti di soccorso all'interno della classe, o in caso di imprevisti il docente chiede soccorso ad un incaricato per l'emergenza e attende da questi istruzioni per iniziare l'evacuazione. Convenzionalmente si lascia la PORTA APERTA per indicare la presenza di persone all'interno del locale che richiedono assistenza.
4. Raggiunto il centro di raccolta all'esterno all'edificio, IL DOCENTE EFFETTUA L'APPELLO E CONSEGNA IL MODULO COMPILATO AL RESPONSABILE DEL CENTRO DI RACCOLTA e attende istruzioni.

5. Il responsabile del centro di raccolta, ritira dalle docenti i moduli di evacuazione, ed in caso di assenza di persone all'appello, raccoglie le informazioni necessario e le comunica tempestivamente al coordinatore dell'emergenza per la ricerca ed eventualmente per la richiesta di soccorso esterno. COMPILA LA SCHEDA RIEPILOGATIVA DEL CENTRO DI RACCOLTA PER CONSEGNARLA UGUALMENTE AL COORDINATORE DELL'EMERGENZA.
6. Nel caso che l'emergenza non preveda il rientro nell'edificio, i genitori, o gli aventi titolo, ritirano gli alunni ai margini dei centri di raccolta assegnati.

Il datore di lavoro : prof.F.Fuschillo